

# 06シリーズモジュラー弁

## 3/4 Modular Valves

### 機種一覧表

区分	名称およびモデル番号	油圧図記号	掲載ページ	区分	名称およびモデル番号	油圧図記号						掲載ページ
						P	T	Y	X	B	A	
	<b>★1</b> 電磁パイロット 切換弁 (S-) DSHG-06-※※※※※-53		<b>★2</b>									
圧力制御弁	レデュースングモジュラー弁 (Pライン用) MRP-06-※-70		F-89	方向制御弁	パイロットオペレート チェックモジュラー弁 (Aライン用) 内部パイロット・内部ドレン形/ MPA-06-※-70						F-93	
	レデュースングモジュラー弁 (Aライン用) MRA-06-※-70		F-89		パイロットオペレート チェックモジュラー弁 (Aライン用) 外部パイロット・外部ドレン形/ MPA-06※-※-X-70					F-93		
	レデュースングモジュラー弁 (Bライン用) MRB-06-※-70		F-89		パイロットオペレート チェックモジュラー弁 (Aライン用) 外部パイロット・内部ドレン形/ MPA-06※-※-Y-70					F-93		
スロットルチェックモジュラー弁 (Aライン・メータアウト用) MSA-06-X-70		F-91	パイロットオペレート チェックモジュラー弁 (Bライン用) 内部パイロット・内部ドレン形/ MPB-06-※-※-70						F-93			
スロットルチェックモジュラー弁 (Aライン・メータイン用) MSA-06-Y-70		F-91	パイロットオペレート チェックモジュラー弁 (Bライン用) 外部パイロット・外部ドレン形/ MPB-06※-※-Y-70						F-93			
スロットルチェックモジュラー弁 (Bライン・メータアウト用) MSB-06-X-70		F-91	パイロットオペレート チェックモジュラー弁 (A, Bライン用) 内部パイロット・内部ドレン形/ MPW-06-※-70						F-93			
流量制御弁	スロットルチェックモジュラー弁 (Bライン・メータイン用) MSB-06-Y-70		F-91	取付ボルト	ボルトキット MBK-06-※-70						F-96	
	スロットルチェックモジュラー弁 (A, Bライン・メータアウト用) MSW-06-X-70		F-91									
	スロットルチェックモジュラー弁 (A, Bライン・メータイン用) MSW-06-Y-70		F-91									


- ★1. 電磁パイロット切換弁のうち、ハイドロセンタ形 (3H※) とパイロットピストン付 (P※) はモジュラー弁にドレンポート“V”“W”が設けてありませんので、モジュラー弁と組合せて使用することはできません。
- ★2. “E 方向制御弁”カタログの該当ページをご参照ください。

# レデュースングモジュラー弁

## Reducing Modular Valves

### 仕様

モデル番号	最高使用圧力 MPa	最大流量★ L/min
MR※-06-A-70	35	125
B		500
MR※-06-C-70 H		

★圧力調整範囲“A”“B”の場合、2次側設定圧力により最大流量は制限されます。  
下記“2次側設定圧力-最大流量特性”をご参照のうえ、の範囲でご使用ください。

### モデル番号の構成

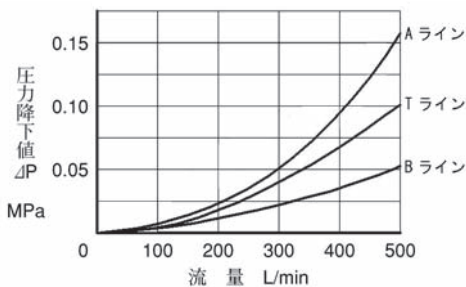
MRP	-06	-A	-70
シリーズ番号	大きさの呼び	圧力調整範囲 MPa	デザイン番号
MRP: Pライン用 MRA: Aライン用 MRB: Bライン用	06	A: 0.7~7 B: 1.5~7 C: 3.5~14 H: 7~25	70
レデュースングモジュラー弁			

### 使用上の注意

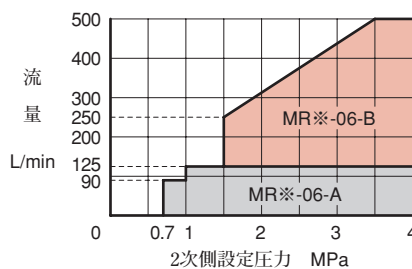
- ドレンライン(Yポート)は、安定した設定圧力を保持するために、単独で油タンクに接続してください。また、本弁と組合せて使用する電磁パイロット切換弁は、内部ドレン形(T付)をご使用ください。
- 圧力調整を行う場合は、ロックナットをゆるめ、圧力調整ねじを時計方向に回すと圧力は上昇します。調整後は必ずロックナットを締めてください。

### 特性 使用油：粘度35mm<sup>2</sup>/s、比重0.850

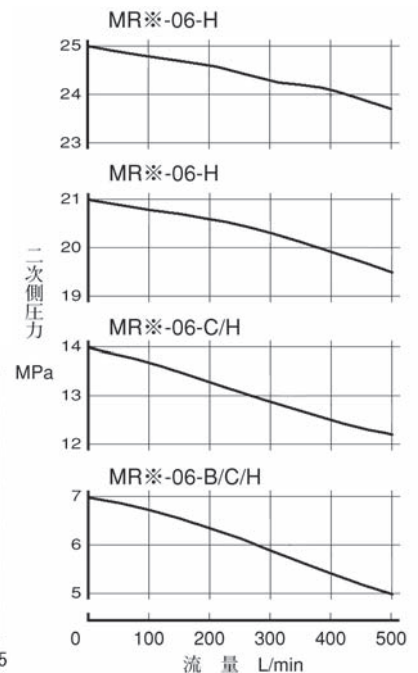
各ライン圧力降下特性



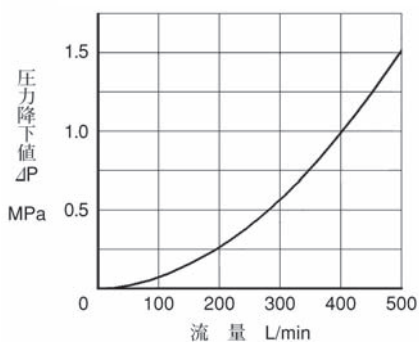
2次側設定圧力-最大流量特性



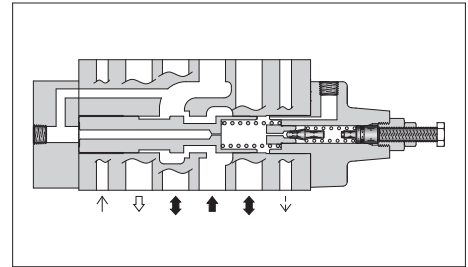
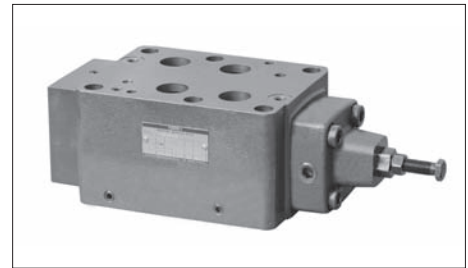
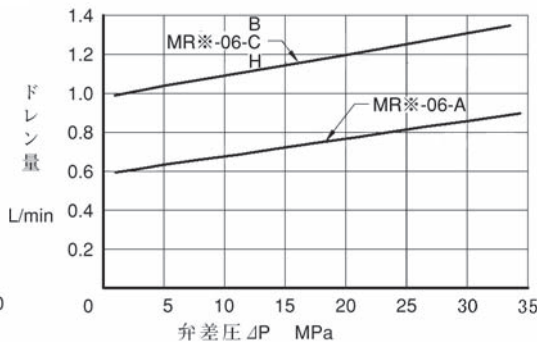
流量-圧力特性  
1次側圧力 35 MPa



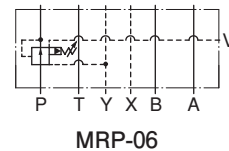
スプール全開時圧力降下特性  
(Pライン)



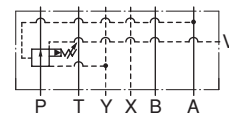
ドレン量特性



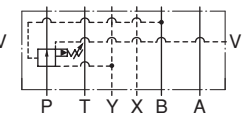
油圧図記号



MRP-06



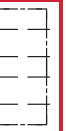
MRA-06



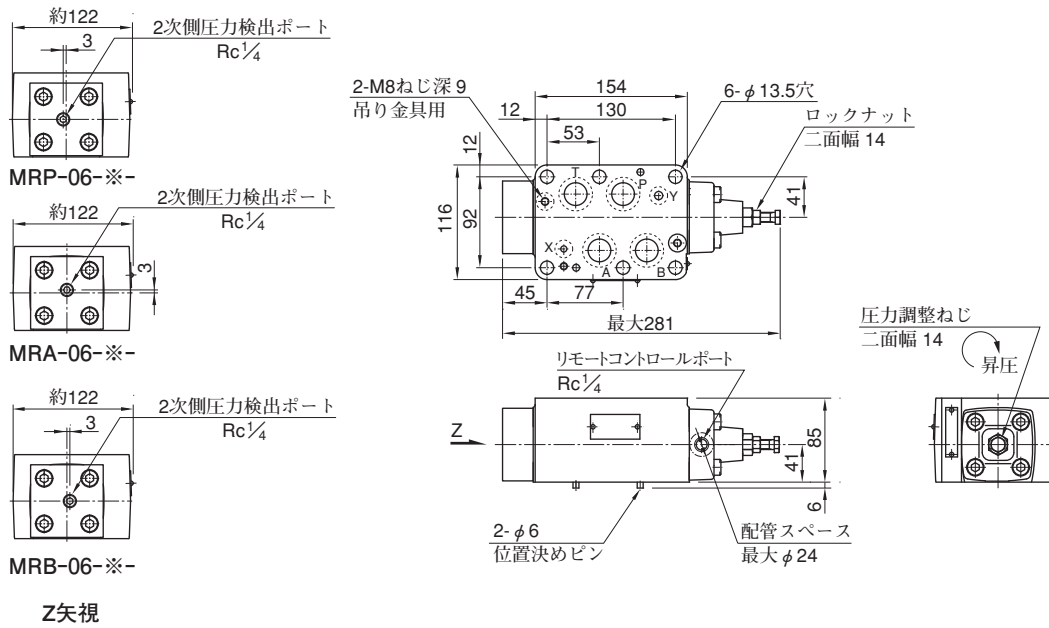
MRB-06

F

06シリーズ  
モジュラー弁



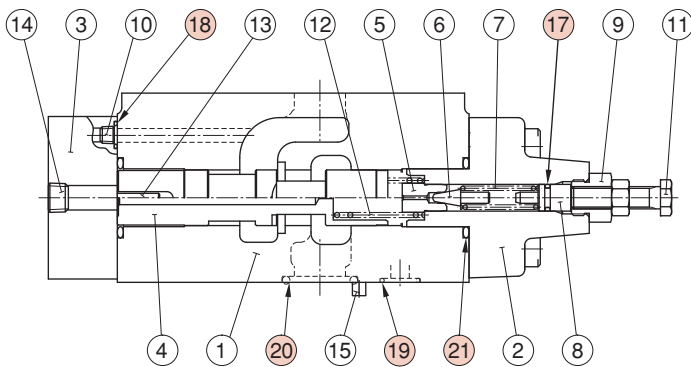
**MRP-06  
MRA-06  
MRB-06**



質量……………約11.1 kg

■ シール一覧表

**MRP-06  
MRA-06  
MRB-06**



照号	部品名称	部品番号	個数
17	Oリング	OR NBR-70-1 P9-N	1
18	Oリング	OR NBR-90 P9-N	5
19	Oリング	OR NBR-90 P14-N	2
20	Oリング	OR NBR-90 P28-N	4
21	Oリング	OR NBR-90 P30-N	2

# スロットルチェックモジュラー弁

Throttle and Check Modular Valves

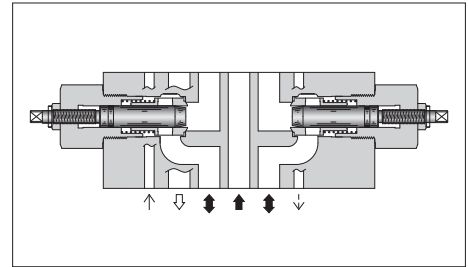
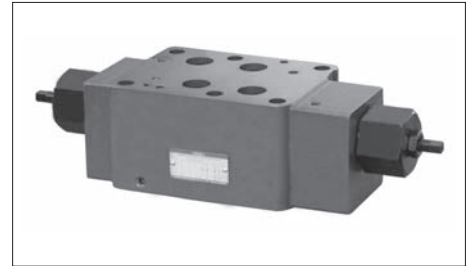
## 仕様

モデル番号	最高使用圧力 MPa	最大流量 L/min
MS*-06-*-70	35	500

## モデル番号の構成

MSA	-06	-X	-70
シリーズ番号	大きさの呼び	制御方向	デザイン番号
MSA: Aライン用 MSB: Bライン用 MSW: A・Bライン用	06	X: メータアウト用 Y: メータイン用	70

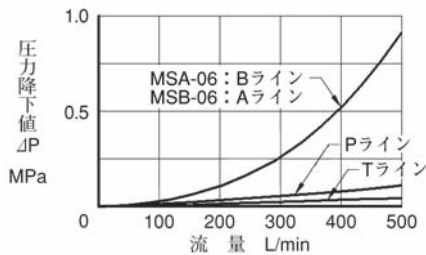
MSA: Aライン用 } スロットル  
MSB: Bライン用 } チェック  
MSW: A・Bライン用 } モジュラー弁



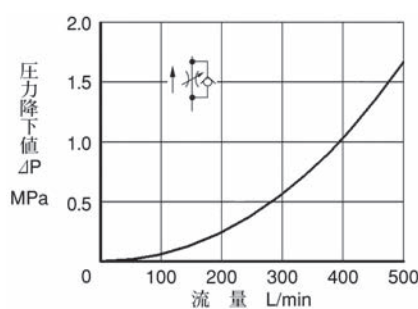
## 特性

使用油: 粘度35 mm<sup>2</sup>/s、比重0.850

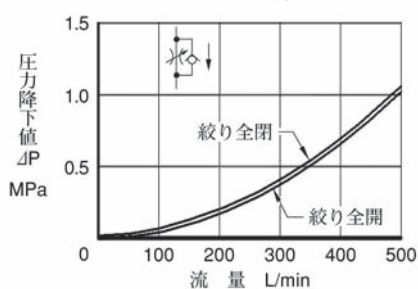
各ライン圧力降下特性



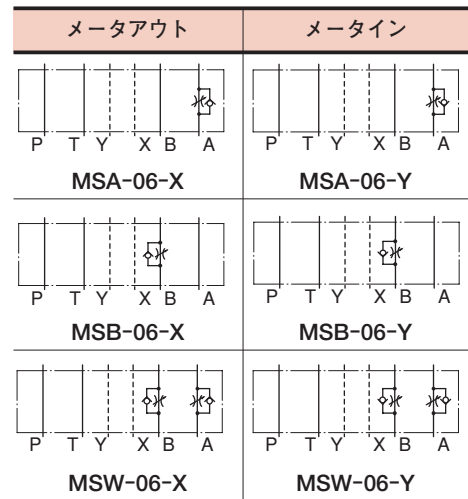
絞り全開時圧力降下特性



自由流れ圧力降下特性



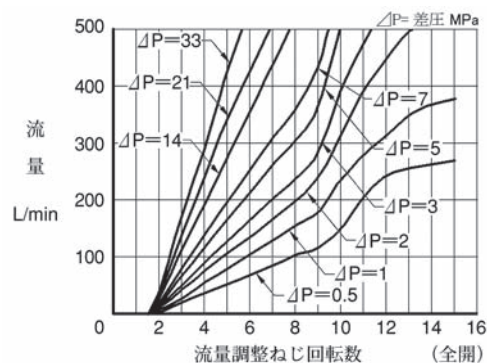
油圧図記号



## 使用上の注意

- 流量調整を行う場合は、ロックナットをゆるめ、流量調整ねじを反時計方向に回すと流量は増加します。調整後は必ずロックナットを締めてください。

開度—流量特性



F

06シリーズ  
モジュラー弁



### MSW-06-X Y

質量……約12.2 kg

### MSA-06-X Y

質量……約12 kg

その他の寸法は左図 (MSW-06) をご参照ください。

---

### MSB-06-X Y

質量……約12 kg

その他の寸法は左図 (MSW-06) をご参照ください。

■ シール一覧表

### MSA-06 MSB-06 MSW-06

**MSA-06-X**

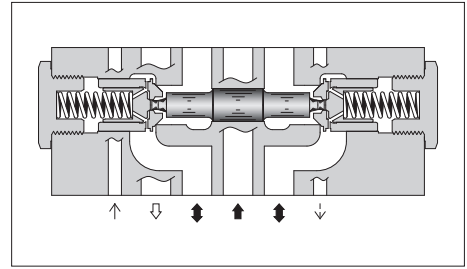
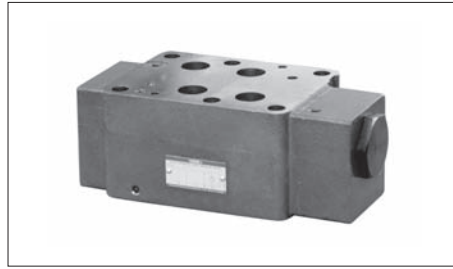
**MSA-06-Y**

- MSB-06は流量調整部が右側に組込まれます。
- MSW-06は流量調整部が左右両側に組込まれます。

照号	部品名称	部品番号	個数		
			MSA-06	MSB-06	MSW-06
10	バックアップリング	BR JIS B 2401-4-T2-P14	1	1	2
11	Oリング	OR NBR-70-1 P14-N	1	1	2
12	Oリング	OR NBR-90 P14-N	2	2	2
13	Oリング	OR NBR-90 P28-N	4	4	4
14	Oリング	OR NBR-90 P32-N	2	2	2

# パイロットオペレートチェックモジュラー弁

Pilot Operated Check Modular Valves



## ■ モデル番号の構成

MPA	-06	S	-2	-X	-70
シリーズ番号	大きさの呼び	パイロットポート*1 およびドレンポート のねじの種類	クラッキング 圧力 MPa	パイロットおよび*2 ドレン方式	デザイン 番号
MPA : Aライン用 MPB : Bライン用 MPW : A・Bライン用	06	無記号 : Rc 3/8 S : G 3/8	2 : 0.2 4 : 0.4	無記号 : 内部パイロット・ 内部ドレン形 X : 外部パイロット・ 外部ドレン形 Y : 外部パイロット・ 内部ドレン形	70

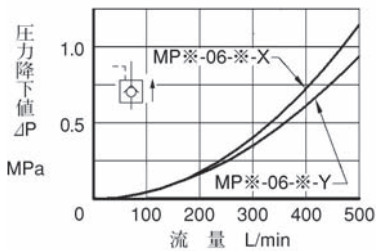
- ★1. この項は、内部パイロット・内部ドレン形の場合には適用されません。
- ★2. MPW (A・Bライン用)は無記号：内部パイロット・内部ドレン形のみ用意しています。

## ■ 仕様

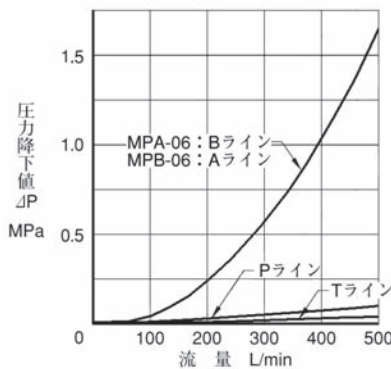
モデル番号	最高使用圧力 MPa	最大流量 L/min
MP※-06※-※-※-70	35	500

■ 特性 使用油：粘度35 mm<sup>2</sup>/s、比重0.850

逆自由流れ圧力降下特性



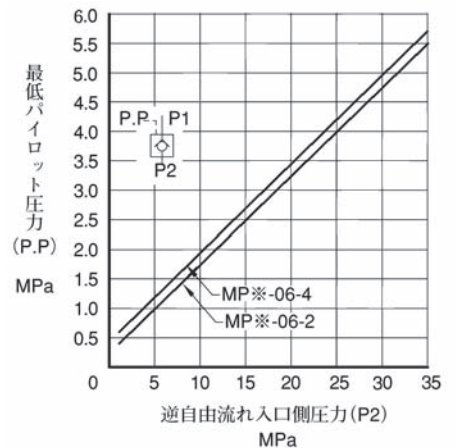
各ライン圧力降下特性



## 油圧図記号

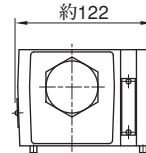
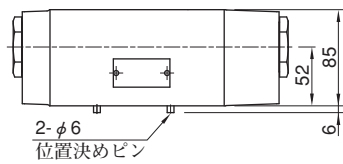
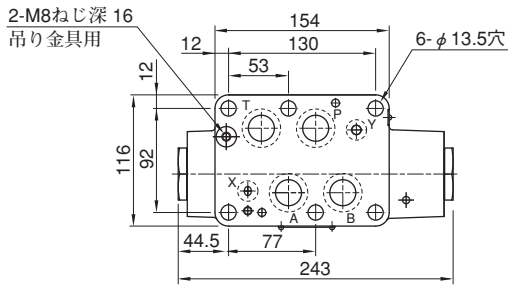
パイロット・ ドレン方式 モデル番号	内部パイロット・ 内部ドレン形	外部パイロット・ 外部ドレン形	外部パイロット・ 内部ドレン形
MPA-06	 MPA-06-※	 MPA-06※-※-X	 MPA-06※-※-Y
MPB-06	 MPB-06-※	 MPB-06※-※-X	 MPB-06※-※-Y
MPW-06	 MPW-06-※		

最低パイロット圧力特性



●内部パイロット・内部ドレン形

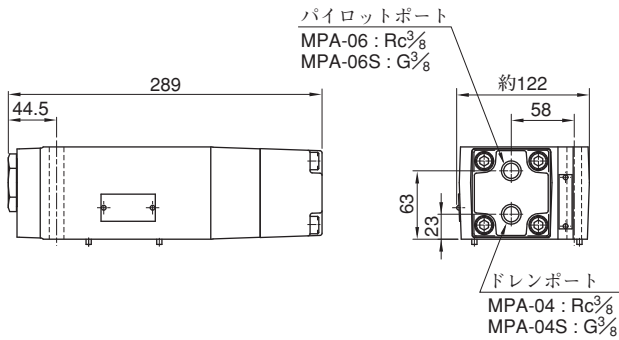
MPA-06  
MPB-06  
MPW-06



質量……………約11.6 kg

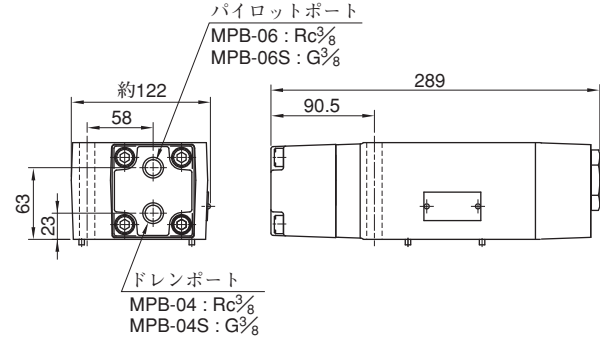
●外部パイロット・外部ドレン形

MPA-06※-※-X



質量……………約13 kg

MPB-06※-※-X

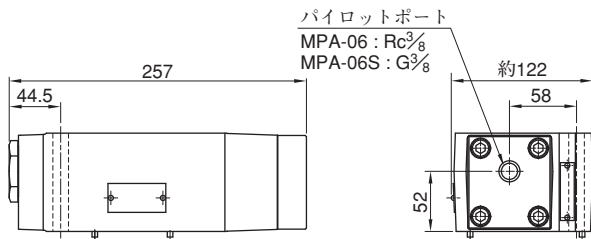


質量……………約13 kg

その他の寸法は上図(内部パイロット・内部ドレン形)をご参照ください。

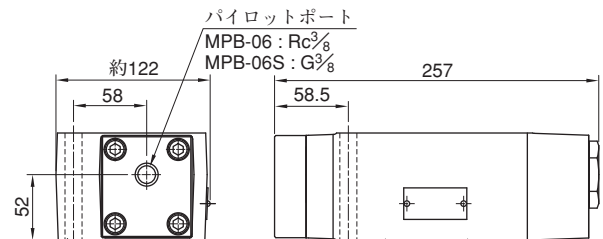
●外部パイロット・内部ドレン形

MPA-06※-※-Y



質量……………約11.6 kg

MPB-06※-※-Y



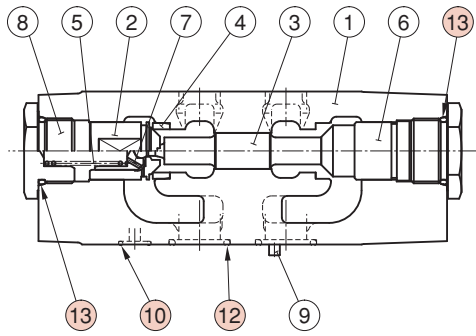
質量……………約11.6 kg

その他の寸法は最上図(内部パイロット・内部ドレン形)をご参照ください。

## ■ シール一覧表

MPA-06  
MPB-06  
MPW-06

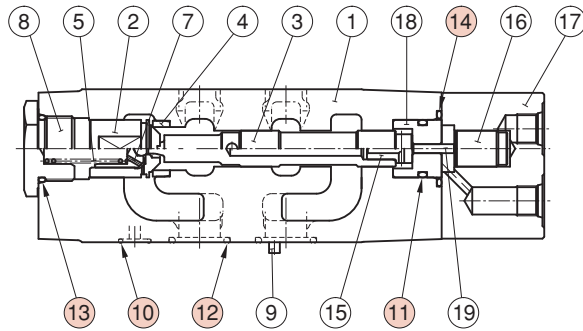
内部パイロット・内部ドレン形



MPA-06

- MPB-06はチェック弁が右側に組込まれます。
- MPW-06はチェック弁が左右両側に組込まれます。

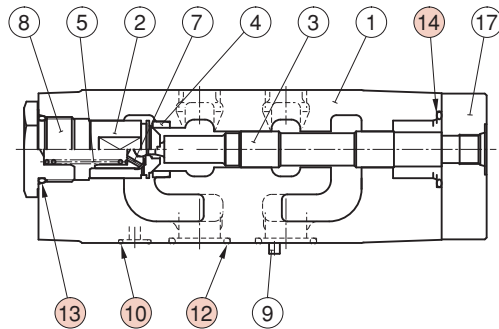
外部パイロット・外部ドレン形



MPA-06※-※-X

- MPB-06はチェック弁が右側に組込まれます。

外部パイロット・内部ドレン形



MPA-06※-※-Y

- MPB-06はチェック弁が右側に組込まれます。

照号	部品名称	部品番号	個数		
			内部パイロット・内部ドレン形	外部パイロット・外部ドレン形	外部パイロット・内部ドレン形
10	Oリング	OR NBR-90 P14-N	2	2	2
11	Oリング	OR NBR-70-1 P26-N	—	1	—
12	Oリング	OR NBR-90 P28-N	4	4	4
13	Oリング	OR NBR-90 P32-N	2	1	1
14	Oリング	OR NBR-90 P36-N	—	1	1

# F

06  
シリーズ  
モジュラー弁





# 取付ボルトキット

## Mounting Bolt Kits For Modular Valves

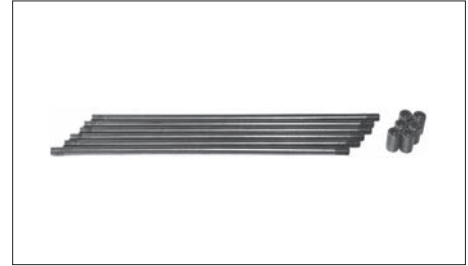
弁の取付けはスタッドボルト6本で行いますが、回路によって弁の組合せが変化することから各種組合せごとに取付用ボルトキットが用意されています。取付用ボルトキットは選定表で選定の上、ボルトキット番号にてご注文ください。

### ■ モデル番号の構成

MBK	-06	-01	-70
シリーズ番号	適用モジュラー弁の大きさの呼び	ボルト記号	デザイン番号
MBK：モジュラー弁用ボルトキット	06	01, 02, 03, 04 (下記選定表参照)	70

### ■ 選定表

ボルトキット モデル番号	弁の使用個数		質量 (一式) kg
	電磁パイロット切換弁 (DSHG-06、53デザイン)	モジュラー弁	
MBK-06-01-70	1	1	1.2
MBK-06-02-70	1	2	1.7
MBK-06-03-70	1	3	2.1
MBK-06-04-70	1	4	2.6

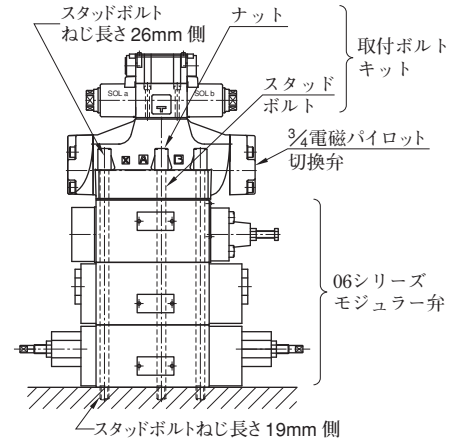


### ● ボルトキットの構成

スタッドボルト…………… 6本 } 一式  
ナット…………… 6個 }

### ● 締付トルク…………… 70~100 Nm

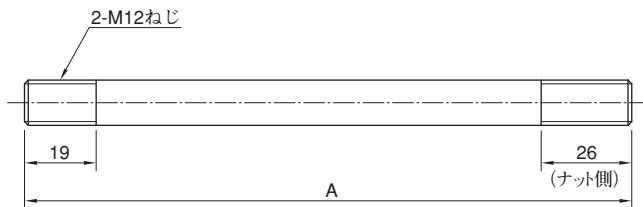
[使用圧力 25MPa 以上のとき 90~100 Nm]



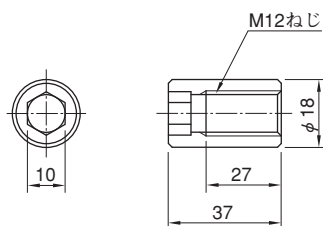
06シリーズモジュラー弁  
組立例

### MBK-06

#### ● スタッドボルト



#### ● ナット



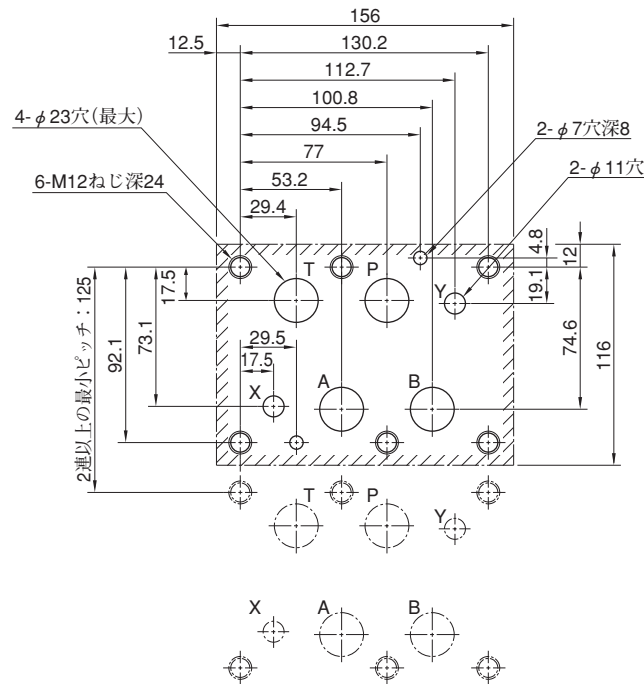
ボルト記号	A mm
01	168
02	253
03	338
04	423

## 06シリーズモジュラー弁取付面寸法について

06シリーズモジュラー弁の取付けに際しては、 $\frac{3}{4}$  電磁パイロット切換弁用サブプレートをご使用ください。

名称	モデル番号	掲載ページ
$\frac{3}{4}$ 電磁パイロット 切換弁用サブプレート	DHGM-06※-50	F-109

なお、サブプレートをご使用にならない場合は、下図の取付面をご用意ください。



注) 図の斜線部に相当する取付面を $\nabla$ 程度に仕上げてください。

## モデルチェンジ製品の新旧互換性について

06シリーズモジュラー弁は、最高圧力の高圧化により、30デザインから70デザインにモデルチェンジを実施しております。このモデルチェンジに伴う取付面の変更はございません。ただし、圧力25MPa以上でご使用の場合、取付ボルトキット (MBK-06) は、必ず70デザインをご使用ください。

70デザイン取付ボルトキットは、両端ねじ長さが異なりますので、組立時にはF-96ページの06シリーズモジュラー弁組立例をご参照ください。

新・旧デザインを混在して積層する場合の最高使用圧力は、旧デザインの圧力となります。

F

06  
シリーズ  
モジュラー弁

