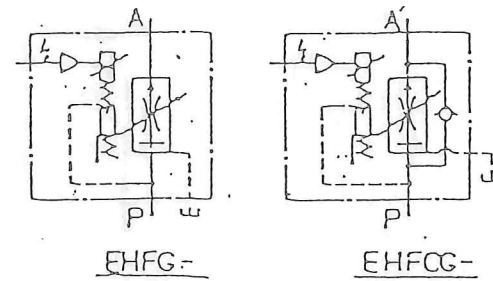


■モデル番号の構成

F-	EHFC	G	06	250	-E	-50
区別記号	シリーズ番号	管接統形式	大きさの呼び	最大調整流量 L/min	パイロット形式	注) デザイン番号
F:リニア型ニステル系作動油用の場合のみ記入	EHF:比例電磁式 EHFC:比例電磁式 チェック弁付 調整弁付	G:サブプレート 取付形	06	250	記号: 内部パイロット E: 外部パイロット	50

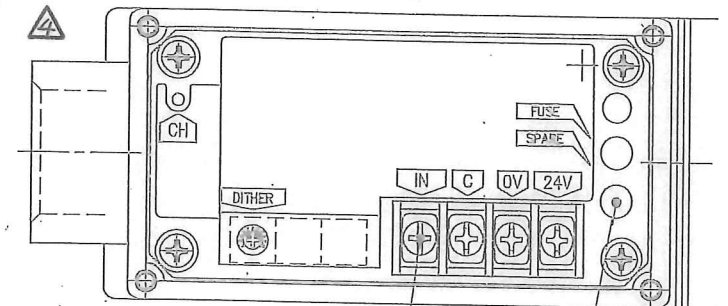
注) 製品改良のためデザイン番号は予告なしに変更することがあります。  
ただし、デザイン番号の下1桁が変わる場合には取付寸法および性能諸元には変更ありません。

■油圧図記号



■アンプ部

1. 端子台詳細  
・オープンループ形



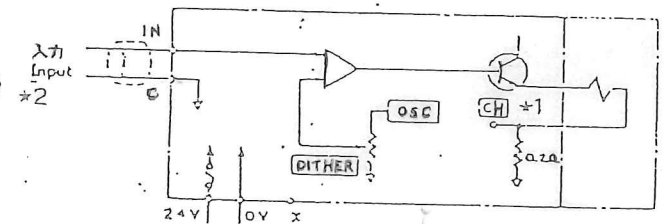
M3(⊕ビス) 予備ヒューズ

★ DITHER

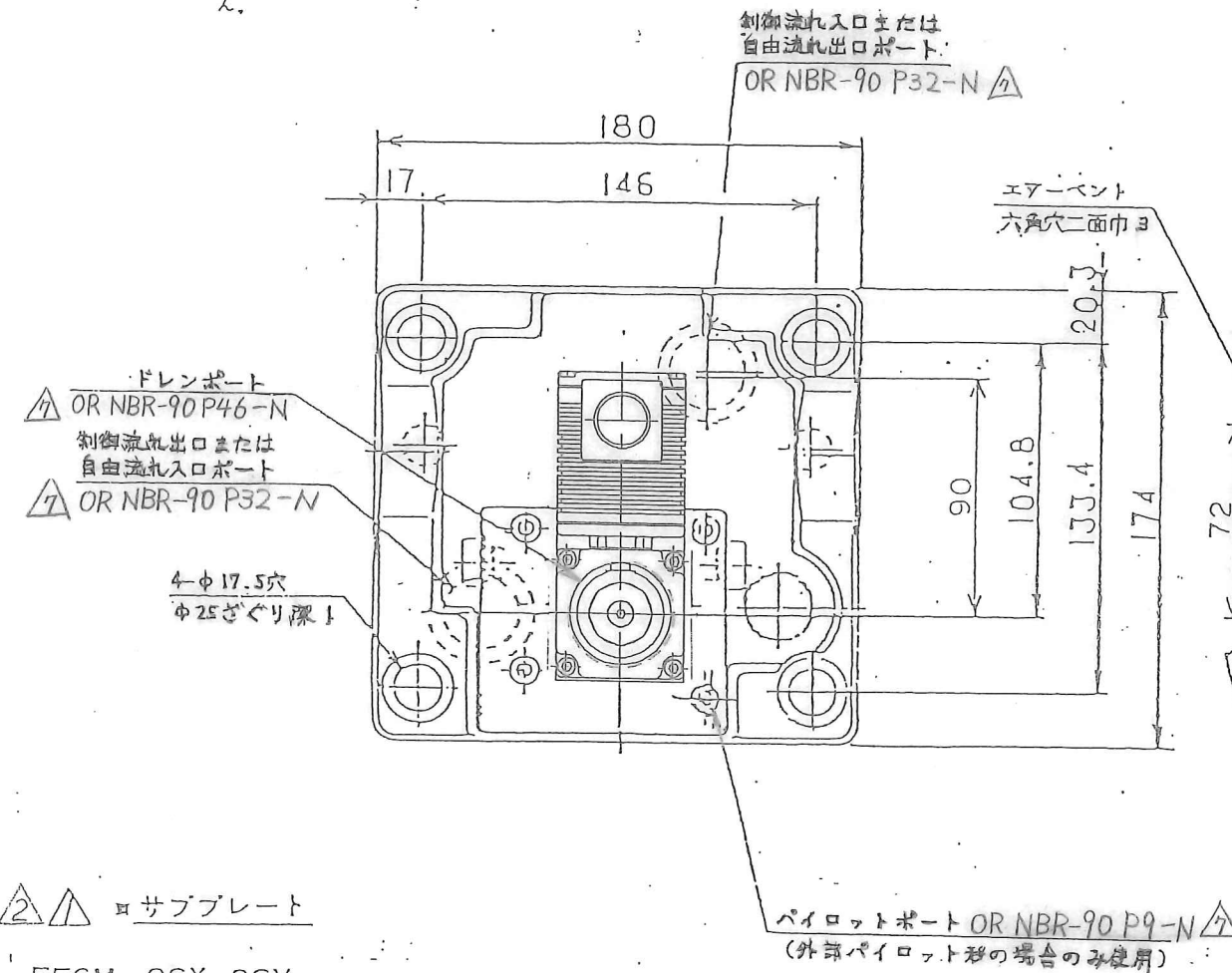
出荷時、最道に調整済みですから、そのままご使用いただけます。  
(通常では操作をしないでください)

記号	端子名称
IN	入力信号(+)
C	入力信号(COM)
0V	供給電源
24V	
CH	SOL・電流同チェック端子(COM間)

◎接続説明図

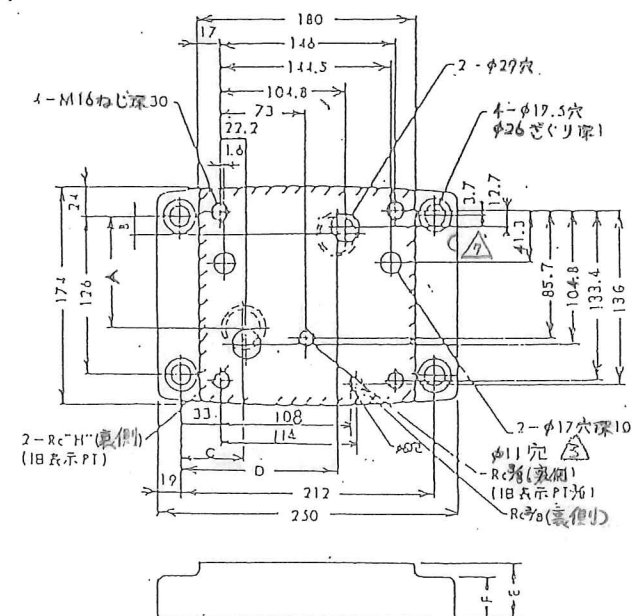


\*1. CHは、入力インピーダンス10kΩ以上の計測器をご使用ください。  
\*2. 入力信号線はシールド線をご使用ください。尚、シールド線の接地は信号発生源側で行ってください。



△ サブプレート

EFGM-06X, 06Y



サブプレート モデル番号	A	B	C	D	E	F	H
EFGM-06X-30	101.1	14.3	55.2	137.8	45	35	1
EFGM-06Y-30	91.3	19.3	52	132	60	40	1%

◎サブプレートをご使用の場合は上記モデル番号にてご注文ください。  
なお、サブプレートをご使用にならない場合には弁取付面を1/6程度に上げてください。

取付部品  
◎取付ボルト

M16×130L.....4個

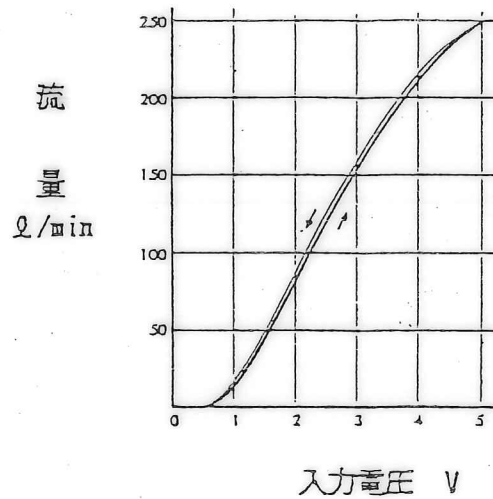
DATE	62-10-26	製図 DRAWN	藤原	YUKEN KOGYO CO., LTD.
承認 APPROVED	北川	検図 CHECKED	坂	
REV. 1	V05-023	REV. 2	V09-142	形式 MODEL NO.
REV. 3	V92-064	REV. 4	V89-228	(F-)EHF*G-06-250-*50
REV. 5	V63-304	REV. 6	V63-304	名称 NAME
REV. 7	V63-304	REV. 8	V63-304	EHシリーズ 3/4比例電磁式(手動弁付)流量調整弁
REV. 9	V63-304	REV. 10	V63-304	EHseries 3/4 Proportional Electro-Hydraulic
REV. 11	V63-304	REV. 12	V63-304	1/4 Flow Control (and Check) Valves
REV. 13	V63-304	REV. 14	V63-304	図番 DWG NO.
REV. 15	V63-304	REV. 16	V63-304	678EH
REV. 17	V63-304	REV. 18	V63-304	VA 3114777-4-7 (1/2)

■仕様

最高使用圧力	250	Kgf/cm <sup>2</sup>
流量調整範囲	2.5~250	l/min
最小所要圧力差(注1)	10	Kgf/cm <sup>2</sup>
自由流量(チェック弁付)	280	l/min
所要パイロット流量 (定常時)	1	l/min
(過渡時)	4	l/min
最小所要パイロット圧力	15	Kgf/cm <sup>2</sup>
周波数特性(-90°)	12	Hz
ヒステリシス	3以下	%
繰返し再現性	1	%(注2)
コイル抵抗	10	Ω
所要供給電源	電圧 DC 24V (21~28V含リップル)	
	電流容量	1 A
最大消費電力	28	W
入力信号電圧	定格流量/DC 5V	
入力インピーダンス	10	KΩ
使用周囲温度	0~50℃(通風のある場合)	
重量	25	Kg

注) 1. 良好な補償効果が得られる弁の制御入力と出力の最小圧力差です。  
2. 同一使用条件における弁単体の場合の値です。

■入力電圧-流量特性



■使用上の注意

1. 空気抜き  
安定した圧力制御を行うために、エアベントを緩めて空気抜きを行いソレノイドケース内に油を充填させてください。  
エアベントの位置はエンドボス(2面巾22)をつかんで廻すことにより360°任意の位置に設定出来ます。
2. 手動調整ねじ  
初期調整または電気的な故障などで、ソレノイドに入力電流がない場合に、手動調整ねじを回すことにより弁の圧力を設定することができます。通常の場合は、必ず手動調整ねじを完全に戻しておいてください。
3. ドレン配管  
背圧が2kgf/cm<sup>2</sup>以下になるようにし、直接油タンクに接続してください。その際、管の末端は必ず油中に入れてください。
4. パイロット方式  
メータアウト回路でご使用の場合は、外部パイロット形をおすすめします。

■使用油

石油系作動油(JIS K2213の2種; 添加タービン油のISO VG32~56相当油)を油温-10~+60℃, 粘度20~200cStの両条件を満足する範囲でご使用下さい。

なお、使用油は常に汚染度NAS10級より清浄な状態を保つと共に、弁入口には20μ以下の管路用フィルターを設けてご使用下さい。

SIGNATURE DATE REVISIONS SYM	日付 DATE	製図 DRAWN	YUKEN KOGYO CO., LTD.	
	承認 APPROVED	検図 CHECKD		形式 MODEL NO.
	三角法	THIRD ANGLE PROJECTION		名称 NAME
	FILE NO.	図番 DWG NO.		
	62-10-26	藤原	(F-)EHF*G-06-250-*50	
	北川	麦沼	EHシリーズ 3/4比例電磁式(チェック弁付)流量調整弁	
			EH series 3/4 Proportional Electro-Hydraulic Flow Control (and Check) Valves	
	678EH		VA 314777-4-0(3/2)	